



La transición del modelo inglés hacia una Terapia Ocupacional con identidad local: tres referentes históricos alternativos de Terapia Ocupacional en Salud Mental en los comienzos de la profesión en Argentina¹

The transition of the English model towards an Occupational Therapy with local identity: three alternative historical references of Occupational Therapy in Mental Health at the beginning of the profession in Argentina.

Mariela Nabergoi

Licenciada en Terapia Ocupacional. Doctora en Salud Mental Comunitaria.

Docente de grado en carreras de Terapia Ocupacional en la Universidad Nacional de San Martín y Universidad de Buenos Aires. Docente de posgrado en la Maestría en Salud Mental Comunitaria (Universidad Nacional de Lanús) y Especialización en Terapia Ocupacional Comunitaria (Universidad Nacional de Quilmes).

mnabergoi@yahoo.com.ar

Mariela Nabergoi

Resumen


Este trabajo presenta algunas características de la biografía profesional de tres terapeutas poco mencionadas en la historia que conocemos de Terapia Ocupacional en nuestro país y aparecen como referentes en los discursos de protagonistas en el desarrollo de la formación y el ejercicio profesional en el campo de la salud mental. Son terapeutas ocupacionales muy diferentes entre sí, de distintos lugares de origen y diversos recorridos profesionales que tuvieron participación en los primeros años de la formación profesional y que, es la hipótesis de este trabajo, se constituyeron como las primeras referentes alternativas al modelo de Terapia Ocupacional de Oxford, operando como pivote hacia una Terapia Ocupacional con mayor identidad local, producto del diálogo entre la cultura y contexto sociopolítico y sanitario locales con la propuesta inicial de formación. Este trabajo surgió en el marco del proceso de realización de tesis doctoral de la autora a partir del análisis de entrevistas a estudiantes, docentes y egresadas del período inicial de la Escuela Nacional de Terapia Ocupacional (ENTO), triangulada con fuentes documentales y contextualizada en proyectos de investigación realizados en el marco del Instituto de Ciencias de la Rehabilitación y el Movimiento de la Universidad Nacional de San Martín. Pretende contribuir a la comprensión de los procesos involucrados durante las primeras instancias del pasaje del modelo inicial de formación de la ENTO a las formas particulares que la profesión fue adquiriendo a partir de entonces, así como a la comprensión de los avatares que debió recorrer para inscribirse en los desarrollos del campo de la salud mental en nuestro país.

Palabras clave: terapia ocupacional, salud mental, profesionalización, Escuela Nacional de Terapia Ocupacional, rehabilitación psiquiátrica.

Abstract

This work presents some characteristics of the professional biography of three therapists little mentioned in the history that we know of Occupational Therapy in our country and that appear as references in the speeches of protagonists in the development of training and professional practice in the field of health mental. They are very different occupational therapists from different places of origin and various professional paths that participated in the first years of professional training and that, is the hypothesis of this work, were constituted as the first alternative references to the Occupational Therapy model Oxford, operating as a pivot towards an occupational therapy with greater local identity, product of the dialogue between local culture and socio-political and health

¹ Este trabajo fue presentado en la XIII Jornada de Residencia de Terapia Ocupacional del GCBA, en esa ocasión sólo fue publicado su resumen.



context with the initial training proposal. This work arose in the framework of the author's doctoral thesis process from the analysis of interviews with students, teachers and graduates of the initial period of the National School of Occupational Therapy (ENTO), triangulated with documentary sources and contextualized in projects of research that we have carried out within the framework of Instituto de Ciencias de la Rehabilitación y el Movimiento at Universidad Nacional de San Martín. It aims to contribute to the understanding of the processes involved in the first instances of the passage of the initial training model of the ENTO to the particular forms that the profession was acquiring since then, as well as to the understanding of the avatars that it had to travel to enroll in the developments of the field of mental health in our country.

Key words: *occupational therapy, mental health, professionalization, National School of Occupational Therapy, psychiatric rehabilitation.*

Introducción

Es sabido que la formación inicial de terapeutas ocupacionales en Argentina a cargo del equipo Dorset House de Oxford cuyo referente principal era Miss Macdonald dejó una fuerte huella en las primeras generaciones de profesionales y determinó en buena medida los devenires de la formación y el ejercicio profesional en nuestro país durante décadas (Bottinelli et al, 2011; Nabergoi et al, 2013; Monzón y Risiga, 2003).

La organización de la formación profesional en términos de cumplimiento con los requisitos exigidos por la Federación Mundial de Terapeutas Ocupacionales, el énfasis en aspectos actitudinales, de comportamiento ético y de disciplina, la planificación desde el comienzo del cumplimiento de las instancias requeridas para lograr el reconocimiento profesional tanto a nivel nacional como internacional, son algunas de las características que se destacan en los discursos de docentes y alumnos de los primeros años de la carrera. (Bottinelli et al, 2012)

La carrera de Terapia Ocupacional en nuestro país se crea hace seis décadas como parte de la respuesta social e institucional ante la epidemia de poliomielitis (Bottinelli et al, 2007; Testa, 2012; Briglia y García Sartirana, 2013), lo que da un sentido determinado y abre el lugar a la práctica profesional en el llamado “campo físico”. En este contexto, el sentido y las condiciones de posibilidad de la formación y práctica en el llamado “campo psiquiátrico” o “campo psicológico”- así denominados en los documentos de la época- son menos claros y deben abrirse camino con mayor dificultad. Con el argumento inquebrantable de la necesidad de incluir este aspecto en la formación para cumplimentar los requisitos exigidos por la Federación Mundial de Terapeutas Ocupacionales y el apoyo de la Comisión Nacional de Rehabilitación del Lisiado, se realizaron diversas gestiones institucionales que permitieron la apertura del primer espacio de práctica clínica en el Hospital Neuropsiquiátrico de Hombres (hoy Hospital Borda) y luego, en el Hospital Moyano. La formación teórica y las prácticas en salud mental estuvieron a cargo inicialmente de las docentes inglesas Anne Rickett, y Gillian Hartley, quienes aunque muy jóvenes habían tenido experiencia profesional en Inglaterra en dispositivos asistenciales que eran novedosos en ese entonces tales como hospitales de día, clubes sociales para pacientes psiquiátricos ambulatorios, dispositivos de salud mental en geriatría, así como también habían participado en grupos de estudio de orientación psicoanalítica y experiencias con los primeros psicofármacos. Todos estos procesos relacionados con un momento de gran transformación en la Inglaterra de posguerra que implicó el pasaje de un modelo psiquiátrico hacia uno de cuidados en salud mental.

Estas docentes, que habían realizado su formación en la Escuela de Terapia Ocupacional “Dorset House”, de Oxford, de donde provenía la mayor parte del equipo contratado para

abrir la carrera en nuestro país, se conformaron como las primeras referentes de la profesión en área de salud mental². Una vez terminados los contratos de este equipo –a mediados de la década del 60´-, las egresadas argentinas debieron hacerse cargo de la formación y la apertura de nuevos espacios asistenciales, momento a partir del cual comenzó un lento proceso de apropiación y transformación de los saberes y modelos aprendidos. En particular, en el “campo psiquiátrico” en la Ciudad de Buenos Aires, con la inclusión de terapeutas ocupacionales en los equipos de García Badaracco en la Sala 3 del Hospital Borda y del Servicio de Psicopatología del Hospital Araoz Alfaro a cargo de Mauricio Goldenberg en Lanús se dará comienzo a un diálogo cada vez más rico entre la propuesta inicial de formación y los desarrollos del campo de la salud mental con las particularidades que éste tuvo en nuestro medio (Galende, 1990; Carpintero y Vainer, 2004), dando lugar a la construcción de nuevas formas de identidad profesional (Dubar, 2001). Los recorridos de estas primeras terapeutas argentinas que se desempeñaron en salud mental y en la formación profesional en esta área, fueron desarrollados en trabajos anteriores (Nabergoi, 2013)³.

En este trabajo se presentan algunas características de la biografía profesional de tres terapeutas poco mencionadas en la historia que conocemos de la Terapia Ocupacional en nuestro país y que, sin embargo, aparecen como referentes en los discursos de algunos de los que serán protagonistas en el desarrollo de la formación y el ejercicio profesional en el campo de la salud mental. Se trata de terapeutas muy diferentes entre sí, de distintos lugares de origen y diversos recorridos profesionales que tuvieron participación en los primeros años de la formación profesional y que, es la hipótesis de este trabajo, se constituyeron como las primeras referentes alternativas al modelo de Terapia Ocupacional de Oxford, sirviendo como pivote hacia una Terapia Ocupacional con mayor identidad local, producto del diálogo entre la cultura y contexto sociopolítico y sanitario locales con la propuesta inicial de formación.

Este trabajo se constituyó como documento de trabajo de la

2 Anne Rickett estuvo a cargo del Depto. de Terapia Ocupacional en el Hospital Neuropsiquiátrico de Hombres, su contrato fue entre abril 1959- abril 1961. Gillian Hartley tuvo el mismo cargo en el Hospital Neuropsiquiátrico de Hombres (Borda) y luego en Hospital Moyano, entre marzo 1961 y marzo 1963. Los cargos dependían de la Comisión Nacional de Rehabilitación del Lisiado. Luego Joan King, Directora ENTO en el período 1962-1964, será por algún tiempo docente suplente de práctica clínica en salud mental en Hospital Moyano.

3 A modo de referencia para el lector podemos mencionar que en la ENTO asume la tarea docente en el área de salud mental Susana Ravachini, que se desempeña también como TO en Hospital Borda, en el servicio a cargo de Dr. García Badaracco 1964-1968. En el Hospital Moyano quedará a cargo del servicio de TO y prácticas clínicas Lia Eyssartier. Y Beatriz González Ortiz será desde 1965 la primera terapeuta ocupacional y docente de práctica clínica en el Servicio de Psicopatología del Hospital Policlínico de Lanús.

tesis “El proceso de transformación de la atención psiquiátrica hacia el enfoque de cuidados en salud mental en Argentina. Participación de Terapia Ocupacional en la construcción del campo de la salud mental en la Ciudad de Buenos Aires (1957-1976)”, dirigida por las Prof. Graciela Zaldúa y María Marcela Bottinelli, que la autora realizó en el marco del Doctorado en Salud Mental Comunitaria de la Universidad Nacional de Lanús. Asimismo, se apoya en fuentes y resultados previos generados en el marco de los proyectos “Revisión Histórica de la Terapia Ocupacional en la ENTO/ UNSAM. Medio siglo de crecimiento” R003-ICRM-UNSaM 2008-2010 (dir. M.M. Bottinelli) y “Creación e institucionalización de la Terapia Ocupacional en Argentina. Los comienzos de la formación y el desempeño profesional de terapeutas ocupacionales en Argentina desde la apertura de la Escuela Nacional de Terapia Ocupacional” SJ10/48- ICRM-UNSaM 2011-2012 (dir. M. Nabergoi)

Metodología

Se trabajó con un diseño exploratorio-descriptivo (Samaja, 1997), retrospectivo y de carácter cualitativo. El uso de metodologías cualitativas implica trabajar con un tipo de diseño flexible, en el que a medida que avanza la investigación se van analizando los datos recogidos, así como definiendo y reformulando las hipótesis y ajustándose los instrumentos de indagación, siguiendo las líneas abiertas por los hallazgos (Souza Minayo, 2003; Souza Minayo 2009; Pawlowicz y Bottinelli, 2003). El abordaje del pasado se realizó haciendo uso de herramientas ofrecidas por la historia oral, como metodología propia de las ciencias sociales actualmente de carácter multidisciplinar (Aceves Lozano, 1998). El corpus estuvo conformado por relatos de vida recogidos a través de entrevistas en profundidad a quienes fueron docentes, alumnos y profesionales en la primera década a partir de la creación de la Escuela Nacional de Terapia Ocupacional (1959-1969). Se realizó análisis de contenido mediante identificación de temas y unidades de sentido relacionados con los ejes de análisis (Bardin, 1986; Souza Minayo, 2003), el caso particular del presente trabajo se focalizó en la identificación de valoraciones alternativas y referentes presentes en los discursos, así como la recomposición de elementos de su trayectoria profesional a través de triangulación metodológica con fuentes documentales y bibliográficas.

Resultados

La primera referente a la que haremos mención es la terapeuta ocupacional María Justa Segura. Miembro de la Comunidad Indígena de Amaicha del Valle e hija de un juez de paz de esa localidad, es ya desde el ingreso reconocida por Miss Macdonald como una persona joven y madura, muy sincera, extremadamente interesada en la Terapia Ocupacional, muy bien recomendada por sus compañeras/os de trabajo, quienes decían que trabajaba intensamente y era muy respetada y

querida por los pacientes. Al momento de ingresar a la ENTO se desempeñaba como maestra por las mañanas y como reeducadora muscular en ALPI Tucumán por las tardes. Si bien estudia TO becada por ALPI y tiene antecedentes de trabajo y formación con personas con problemas físicos, es reconocida por las docentes inglesas por su “don” para trabajar con pacientes psiquiátricos⁴. Quienes hicieron su práctica psiquiátrica en el Borda después que ella, la identifican como referente, cumpliendo funciones de colaboradora en la formación como alumna avanzada. De acuerdo con diversas fuentes, era la persona designada por el equipo inglés para permanecer a cargo del área psiquiátrica de la formación una vez que se terminaran los contratos iniciales, cargo que no asumirá por problemas de salud. A su regreso en Tucumán ejerce la profesión durante cierto tiempo en ALPI. Tanto las docentes inglesas como sus compañeras, así como también terapeutas que estudiaron años más tarde, la mencionan como referente, alguien que comprende el espíritu de la Terapia Ocupacional, el cual vive con naturalidad y lo explica por referencia a las “ocupaciones del valle”, propias de su lugar de origen.

La segunda referente es la terapeuta ocupacional Lila Peña, nacida en San Juan y radicada en Mendoza, egresada en la primera promoción de la ENTO.

Había estudiado profesorado de inglés y trabajado en el Ministerio de Salud Pública de la provincia cuando supo de la posibilidad de estudiar Terapia Ocupacional en Buenos Aires. Egresada de la primera cohorte de la ENTO, en 1961, formó parte de las estudiantes becadas que venían del interior. Antes de la creación de la ENTO realizó el primer Curso de Terapia Ocupacional del Respiratorio, dictado por Ruby Kroom, a finales de los 50´s. Antes había hecho el profesorado de inglés y ya trabajaba en el Ministerio de Salud Pública de Mendoza, razones que contribuyeron a que la admitieran en la ENTO. Junto con la amaicheña María Justa Segura, fue de las primeras alumnas avanzadas que comenzaron a colaborar como ayudantes docentes de las terapeutas ocupacionales inglesas en las prácticas en salud mental que se desarrollaron inicialmente en el Hospital Borda. Con María Teresa Pites, de Tucumán, son las dos primeras terapeutas ocupacionales que se insertan en el área de Salud Mental en las provincias.

Su capacidad personal y el contexto institucional hicieron que se constituyera en referente en el equipo de salud mental del

4 Un relato de una de las docentes inglesas que fue su docente en salud mental: “Yo tenía una alumna, Mari Segura, que era tucumana, de Amaicha del Valle. Se ponía a cantar bagualas, y sabés que... silenciaba a los pacientes, era una cosa imponente en ese gran salón, ¡y Mari se ponía a cantar y... realmente se quedaban mudos!” (...) “Pero Mari Segura yo me acuerdo con un espíritu pobre [el del paciente], sentada en el piso. Se sentaba en el piso todos los días con ese chico hasta que logró hacerlo parar e integrarse a la mesa, nunca me olvido. Pero eso era como un sentido interior, no era algo que había aprendido, era un don. Una cosa notable realmente”

hospital El Sauce, donde trabajó desde que se recibió hasta jubilarse. Allí recibió desde su egreso y durante muchos años estudiantes de práctica clínica de la ENTO y de Universidad de Mar del Plata, donde se formaron muchas terapistas ocupacionales que luego se desempeñaron en el área de Salud Mental, por ejemplo, en los cargos abiertos por el Plan Goldenberg entre 1969 y 1971 en la Ciudad de Buenos Aires (terapistas que trabajaron hasta el día de hoy o hasta hace pocos años, ya que está ahora en edad de jubilarse). La reconocen como referente Liliana Paganizzi (2007, pp. 40) y Alicia Torre, entre otras.

Promovida por el director del hospital viajó a Alemania beca-da, donde permaneció dos años trabajando con personas con padecimientos mentales relacionados con la experiencia de la Segunda Guerra Mundial. Completó allí su formación, y conoció distintos lugares de Europa⁵.

Desarrolló su trabajo en El Sauce inicialmente bajo la dirección del Dr. Herrera, de orientación en psiquiatría clásica y fenomenológica, y luego con Etchegoyen, de orientación psicoanalítica (Calabresi, 2009). Las ideas del primero acerca de la importancia de las actividades deportivas y talleres para la recuperación y alta de los pacientes dieron al departamento de TO de ese hospital un lugar de valor en el tratamiento. Participó de las modalidades asistenciales interdisciplinarias que se desarrollaron en ese hospital durante los años 60's y también de la Comunidad Terapéutica que se organizó en ese hospital –como en otros del país- a fines de esa década⁶, escribió un trabajo sobre esta experiencia junto con los Dres. Jorge Nazar y Carlos Hernández⁷.

También participó como jurado en concursos docentes en el área de Salud Mental cuando se abrió la carrera en Mar del Plata (1967) con otras referentes del campo como Susana Ravachini, Victoria Toscano y Lía Eyssartier. En ese mismo año, en las Segundas Jornadas de Terapia Ocupacional realizadas en Buenos Aires, presentó una película con la experiencia realizada en Alemania.

5 Durante ese período fue reemplazada en el hospital por Alicia Torre, quien había hecho práctica psiquiátrica con ella como alumna y la considera su maestra.

6 A partir del año 67 en el marco del Programa Nacional de Salud Mental, se crearon cargos de TO en instituciones de salud mental, dependientes del Instituto Nacional de Salud Mental, y los Tos participaron del desarrollo de experiencias de Comunidad Terapéutica que se desarrollaron en este período como las del Hospital Roballos, Colonia Federal en Entre Ríos y el Hospital El Sauce en Mendoza. Rosa Dato fue nombrada en el Hospital Roballos y trabajó en el equipo de Guedes Arroyo, Raquel Menconi fue a Colonia Federal, donde trabajó con Raúl Camino. En este período, Lila participó de la creación de la Comunidad Terapéutica del Hospital el Sauce.

7 Nazar, J. & Hernández, C. & Peña, L. (1970). Experiencia de Comunidad Terapéutica en el Hospital El Sauce. Mendoza. (este trabajo aparece citado en el trabajo de Buyatti et al. (2010) sobre la Comunidad Terapéutica del Sauce)

Fue organizadora de las Terceras Jornadas de Terapia Ocupacional - las primeras jornadas que se hicieron del campo físico y psiquiátrico a la vez- que se realizaron en la Universidad de Cuyo en la ciudad de Mendoza en 1969 con fuerte apoyo local, asistencia de personas de todo el país y de Chile.

Fue relatora en las Primeras Jornadas “Nuevas orientaciones en asistencia psiquiátrica hospitalaria, organizadas por el Instituto Nacional de Salud Mental realizadas en el Hospital Borda en 1967 sobre el tema “Terapias de expresión”, evento donde expusieron personalidades del campo de la salud mental como Mauricio Goldenberg, Jorge E. García Badaracco, Juan José Morgan, Jaime Rojas Bermúdez, Fernando Ulloa, López de Gomara, Eduardo Pavlovsky, Alfredo Moffat, entre otros, así como también las terapistas ocupacionales Susana Ravachini y Lía Eyssartier. También fue relatora en el Simposio sobre Comunidad Terapéutica con el tema “Terapia Ocupacional en Rehabilitación Social en un Hospital Psiquiátrico” en 1972.

Por otra parte, realizó cursos con María Fux –referente en Danzaterapia- y fue alumna del posgrado de la carrera de Psicodramatista. “Me dediqué al psicodrama” dice en la entrevista. Expuso en el 1er Congreso Latinoamericano de Psicodrama cuyo presidente fue Rojas Bermúdez, en la mesa redonda sobre “Sicopatología de la Expresión” y dirigió en el mismo marco el taller “Terapia de Expresión” en 1975. También organizó viajes de Rojas Bermúdez y referentes del Psicodrama a Mendoza.

En 2004 el gobierno de dicha provincia, le dio un reconocimiento: una Distinción Legislativa Anual del General Don José de San Martín por el trabajo realizado, que se otorga a “investigación científica, disciplinas artísticas y ciudadanos que hayan realizado un aporte significativo al engrandecimiento espiritual y material de la provincia de Mendoza” (Ley Provincial Mendoza N° 6010/1993)

Los hechos mencionados no son exhaustivos, sin embargo, permiten vislumbrar el nivel de actividad, formación y reconocimiento logrado por esta terapeuta ocupacional, tanto en su lugar de trabajo como a nivel nacional.

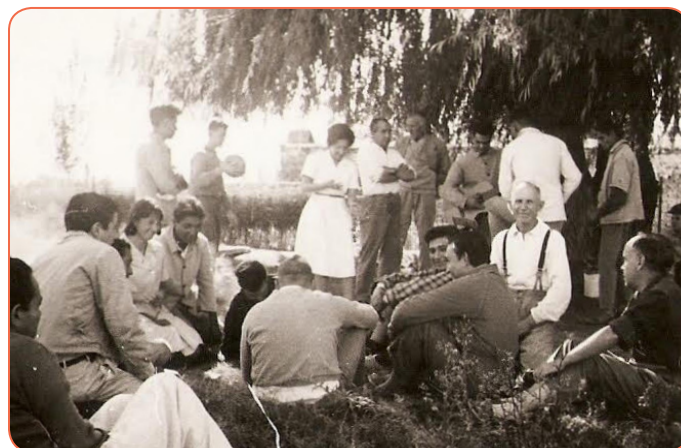


Imagen 1 - Primeros estudiantes y docentes de la ENTO (recorte). Diciembre 1959. En detalle: Lila Peña (izq.) y María Justa Segura (der.).



Imagen 2 - La autora con Lilia Peña. Enero 2011, en su casa en la ciudad de Mendoza durante la entrevista.



Imagen 3 - Lila Peña en el Hospital El Sauce. Realizando actividades con pacientes y practicantes de Terapia Ocupacional de la ENTO. Foto digital compartida por Alicia Torre. Fecha aproximada mediados de los 60 's.

Por último, identificamos como tercera referente a la terapeuta ocupacional Annikken Whitmore. Esta terapeuta, nacida en Inglaterra, de padre inglés y madre noruega, se formó en la Escuela de Terapia Ocupacional de Londres, donde se desarrollaba una formación con características diferentes a la de Oxford. Fue docente y directora de una Escuela de Terapia Ocupacional en Noruega mientras desarrollaba paralelamente estudios de teatro y artes. Fue contratada por la oficina de Desarrollo de Ultramar (*Overseas Development*) por solicitud de nuestro país para colaborar

en el desarrollo del campo de la salud mental en Terapia Ocupacional. Como docente en la Escuela Nacional de Terapia Ocupacional entre 1965 y 1966 contribuyó al desarrollo de las primeras experiencias de práctica profesional en salud mental, andamiando procesos de enseñanza y organización de servicios nuevos en nuestro país y desarrollados por las recientes egresadas argentinas. Colaboró con Susana Ravachini y Beatriz González Ortiz en el servicio del Hospital Borda a cargo de García Badaracco, con Lía Eyssartier en el departamento de Terapia Ocupacional del Hospital Moyano y con Beatriz González Ortiz a partir de su ingreso en el servicio de Psicopatología del Hospital Aroaz Alfaro, a cargo de Mauricio Goldenberg. En especial la primera y la última de las experiencias mencionadas se desarrollaban en el marco de equipos interdisciplinarios y fueron consideradas paradigmáticas en el desarrollo del campo de la salud mental en nuestro país. En estos espacios, que demandaban nuevas formas de relación con los saberes aprendidos en un contexto de grandes transformaciones en el campo, la figura de Annikken aparece en los relatos como sostén y apoyo desde una posición de escucha, flexibilidad, consideración de condiciones reales, cuidado de la salud mental de profesionales y egresadas, andamiaje de la función docente y generación de estrategias recreativas y comunitarias en los espacios asistenciales. Su actividad docente fue breve, pero se desarrolló en un momento clave tanto del desarrollo de la carrera (los años posteriores a la culminación de los contratos del equipo de Macdonald) como del campo de la salud mental (los años donde se desarrollaron las experiencias que fueron fundantes de las posteriores políticas en Salud Mental a nivel municipal -Plan Goldenberg en la Ciudad de Buenos Aires, de 1969- y nacional -Plan Nacional de Salud Mental a cargo del coronel Esteves de 1967-). Después de este período participó activamente durante muchos años de la Asociación Argentina de Terapeutas Ocupacionales, en ocasiones como delegada de la Federación Mundial de Terapeutas Ocupacionales (WFOT) y trabajó en diferentes instituciones, entre otras, con ex combatientes de Malvinas.



Imagen 4 - Annikken Whitmore y Maureen Mulvey. Diciembre 2010, durante la entrevista en ICRM-UNSaM.

Discusión

Como se ha dicho anteriormente, las biografías presentadas pertenecen a tres terapeutas ocupacionales muy diferentes entre sí las cuales, cada una a su modo y por cualidades particulares, se conformó como referente para algunas terapeutas argentinas que desarrollaron la formación y práctica profesional en el campo de la salud mental. Podríamos proponer como síntesis, en el caso de María Justa Segura ello se relaciona con la gran valoración de la profesión desde una comprensión autóctona y por el reconocimiento de las primeras docentes inglesas de su capacidad y ser quien se construye como su “sucesora”. Se reconocen sus cualidades personales para el trabajo con pacientes psiquiátricos, su comprensión amplia de la disciplina genera respeto y admiración, y se conforma como potencial modelo a seguir para algunas alumnas y colegas. En el caso de Lila Peña, su trabajo es reconocido tanto por sus colegas -al proponerse El Sauce como como lugar de formación válido aun estando tan lejos de las Escuelas de Terapia Ocupacional de Buenos Aires y Mar del Plata-, por alumnas que realizaron su práctica allí y la reconocen como su maestra, por el equipo de profesionales de la institución donde trabajó y por referentes del campo de la salud mental. La personalidad alegre, su presencia personal y profesional, su capacidad docente, los logros clínicos con los pacientes y el hecho de insertarse en una institución que valoró sus cualidades y promovió el trabajo en equipo, son algunos de los elementos que se refieren en los discursos que la mencionan como referente. En el caso de Annikken Whitmore, aun cuando su actividad docente en la Escuela Nacional de Terapia Ocupacional fue breve, se conformó como referente dado su origen cultural y formación parcialmente diferente a la de Oxford, su formación artística, su participación en un momento de transición de la gestión inglesa a la gestión argentina de la Escuela Nacional de Terapia Ocupacional y en un período clave del desarrollo del campo de la salud mental que implicó grandes desafíos para las jóvenes egresadas.

Lejos de proponer una lectura de la historia que se basa en la construcción de individualidades en calidad de héroes, partimos del supuesto de que la construcción de nuevos referentes, alternativos a los del equipo inglés de Oxford, se sostiene sobre la base de nuevas valoraciones desde las cuales se seleccionan ciertas características destacables como parte de un proceso de construcción de identidades profesionales en la Terapia Ocupacional argentina.

La propuesta de lectura presentada, surgida del análisis de contenido de los discursos de algunas de las primeras terapeutas ocupacionales, fuentes documentales y contextualizada en los proyectos de investigación que realizamos hace algunos años con el equipo de investigación, entendemos permite contribuir a la comprensión de los procesos involucrados en las primeras instancias del pasaje del modelo inicial de formación de la

ENTO a las formas particulares que la profesión fue adquiriendo a partir de entonces, así como a la comprensión de los avatares que la misma debió recorrer para inscribirse en los desarrollos del campo de la salud mental en nuestro país.

Agradecimientos

A Maureen Mulvey, in memoriam. En profundo agradecimiento por su invalorable y alegre compañía y por su participación clave en el equipo de investigación y en mi tesis de doctorado.

Colaboradores: integrantes del equipo de investigación M. Marcela Bottinelli, Marcela Mattei, Magdalena Martínez del Pezzo Bredereke, Natalia Spallato, Juan Manuel Zorzoli, Agustina García Sartirana, Julieta Briglia, Sara Daneri.

Fuentes

Entrevistas realizadas entre los años 2009 y 2013 con las terapeutas ocupacionales: Marta Fortain, Victoria Toscano, Susana Ravachini, Lila Peña, Annikken Whitmore, Beatriz Gonzalez Ortiz, Gillian Hartley, Anne Rickett, Alicia Torre, Emma Battaini. Comunicación personal Liliana Paganizzi.

Registros de archivo de la Escuela Nacional de Terapia Ocupacional. ■

[Recibido: 07/11/2019 – Aprobado: 20/11/2019]

Referencias bibliográficas

- Aceves Lozano, J. E. (1998) La historia oral y de vida: del recurso técnico a la experiencia de investigación. En *Técnicas de investigación en sociedad, cultura y comunicación*. (pp. 207-265) México: Addison Wesley-Parsón.
- Bardin, L. (1986) *El análisis de contenido*. Madrid: Akal.
- Bertaux, D. (1988) El enfoque biográfico: su validez metodológica, sus potencialidades. En *Historia Oral e Historias de Vida*. (pp. 54-80). San José, Costa Rica: Facultad Latinoamericana de Ciencias Sociales (FLACSO)
- Bottinelli, M.M.; Nabergoi, M.; Pellegrini, M.; Mattei, M.; Mulholland, M.; Del Pezzo Bredereke, M.; Spallato, N.; Zorzoli, F.J.M. (2011 mayo) Los inicios de la formación en Terapia Ocupacional en el contexto de la educación superior en Argentina. Trabajo presentado en XI Jornada de la Residencia de Terapia Ocupacional del GCBA.
- Bottinelli, M., Nabergoi, M., Mattei, M., Zorzoli, F., Díaz, F., Spallato, N. Mulholland, M.; Del Pezzo Bredereke, M.; Garcia Sartirana, A.; Briglia, J.; Daneri, S. (2016). Reflexiones sobre los orígenes de la formación en Terapia Ocupacional en Argentina. *Revista Ocupación Humana*, 16 (2), 11-25. Disponible en <https://latinjournal.org/index.php/roh/issue/view/11/vol16n2>
- Bottinelli, M.M.; Pellegrini, M.; Nabergoi, M.; Mattei, M.; Mulholland, M.; Del Pezzo Bredereke, M.; Spallato, N.; Zorzoli, F.J.M. (2007) Proyecto de investigación: Revisión Histórica de la Terapia Ocupacional en la ENTO / UNSAM. Medio siglo de crecimiento.

- Buyatti, D; Carballo, E; Carballo, J (2010) Comunidad Terapéutica El Sauce. En *Actas del XI Encuentro Argentino de Historia de la Psiquiatría, la Psicología y el Psicoanálisis*. Vol 11, 94-104
- Calabresi, C (2009) La psicología escolar como antecedente del grado universitario y de la profesionalización de la psicología en Mendoza (Argentina, 1935 - 1963). En *Actas del Encuentro Argentino de Historia de la Psiquiatría, la Psicología, y el Psicoanálisis* Vol 10, 37-46.
- Carpintero, E; Vainer, A (2004) *Las huellas de la memoria: psicoanálisis y salud mental en la Argentina de los años '60 y '70*. Tomo I: 1957-1969. 1º ed. Buenos Aires: Topía.
- Córdova, V. (1990) *Historias de vida. Una metodología alternativa para Ciencias Sociales*. Caracas: Fondo editorial Tropykos. Comisión de Estudios de Posgrado. FACES/U.C.V.
- Dubar, C. (2001). El Trabajo y las Identidades Profesionales y Personales. En *Revista Latinoamericana de Estudios del Trabajo*. Año 13 (7), 5 – 16.
- Galende, E. (1990) *Psicoanálisis y Salud Mental*. Buenos Aires: Paidós
- Briglia, J., García Sartirana, A. (2013). Aspectos contextuales del surgimiento de terapia ocupacional en la Argentina. *Revista Chilena de Terapia Ocupacional*, 13(1), Pág. 33-41. doi:10.5354/0719-5346.2013.27450
- Kornblit, A.L. (2007) Historias y relatos de vida: una herramienta clave en metodologías cualitativas. En: Kornblit, A.L. *Metodologías cualitativas: modelos y procedimientos de análisis*. (pp15-33) Buenos Aires: Biblios
- Monzón, A.; Risiga, M. (2003 noviembre) Espacio de reconstrucción de la memoria colectiva". *Boletín de la Asociación argentina de Terapia ocupacional (AATO)*
- Motuca, Mariano; Cottino, Gastón (2009) Entrevista al Dr. Juan José Vilapriño, pionero de la psiquiatría en Mendoza. *Revista Temas de Historia de la Psiquiatría Argentina*. Num 29. pp27-32
- Nabergoi, M.; Mattei, M.; Zorzoli, F.J.M.; Del Pezzo Brederake, M.; Spallato, N. M.; Bottinelli, M.M.; Muholland, M. (2001 octubre) Entamados internacionales en la historia de la formación de terapeutas ocupacionales. Indicios en los comienzos de la formación profesional en Argentina. Resumen en XI Congreso Latinoamericano de Terapia Ocupacional "Construcao de Identidades, Episteme e Practicas na America Latina". Sao Paulo, Brasil.
- Nabergoi, M. (2013) El proceso de transformación de la atención psiquiátrica hacia el enfoque de cuidados en salud mental en Argentina. Participación de Terapia Ocupacional en la construcción del campo de la salud mental en la Ciudad de Buenos Aires (1957-1976). (Tesis de Doctorado) Universidad Nacional de Lanús, Buenos Aires, Argentina.
- Paganizzi (2007) Trabajo profesional de terapeutas ocupacionales en la ciudad de Buenos Aires 1964-1996. En *Terapia ocupacional psicosocial: escenarios clínicos y comunitarios*. pp. 31-56. Buenos Aires: Polemos
- Pawlowicz, M.P. y Bottinelli, M.M. (2003) Introducción a los métodos cualitativos. En Bottinelli, M.M. y cols. *Metodología de la Investigación. Herramientas para un pensamiento complejo*. 1ra edición. Buenos Aires: Grafika Hels.
- Samaja, J. (1997) *Epistemología y Metodología Elementos para una teoría de la investigación científica*. Buenos Aires: EUDEBA
- Souza Minayo, M.C. (2003) *El desafío del conocimiento*. Buenos Aires: Lugar Editorial.
- Souza Minayo, M.C. (2009) *La artesanía de la investigación cualitativa*. Buenos Aires: Lugar Editorial.
- Testa, D. (2012). Aportes para el debate sobre los inicios de la profesionalización de la terapia ocupacional en Argentina. *Revista Chilena de Terapia Ocupacional*, 12(1), Pág. 72-87. doi:10.5354/0719-5346.2012.22054

Cómo citar este artículo:

Nabergoi, M. (2019). La transición del modelo inglés hacia una Terapia Ocupacional con identidad local: tres referentes históricos alternativos de Terapia Ocupacional en Salud Mental en los comienzos de la profesión en Argentina. *Revista Argentina de Terapia Ocupacional*, 5(2), 4-11